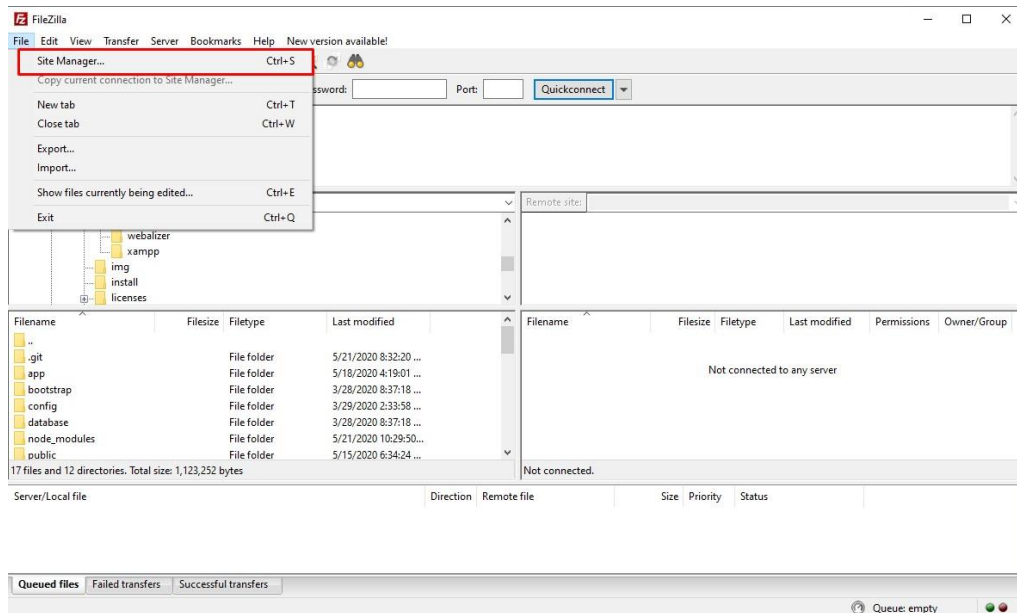


ภาคผนวก ข

คู่มือการติดตั้งระบบ

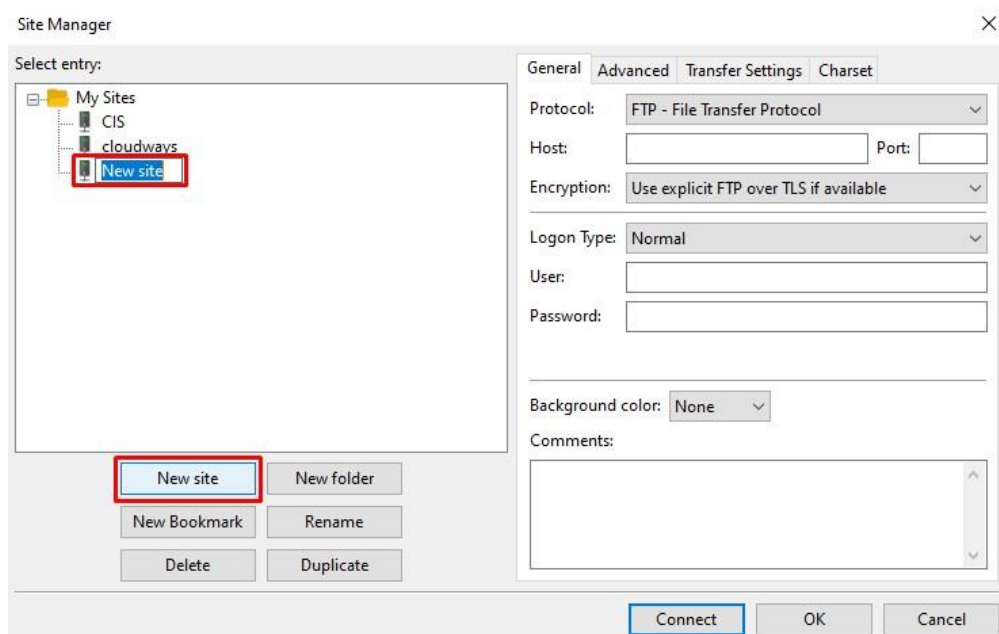
ระบบมีการนำโปรแกรม [XAMPP](#) ซึ่งเป็นโปรแกรมจำลองฐานข้อมูล และ [FileZilla](#) เข้ามาช่วยในการจัดการไฟล์บนเซิร์ฟเวอร์ ซึ่งมีรายละเอียดการใช้งานดังนี้

1. หน้าจอโปรแกรม FileZilla โดยไปที่ File -> Site Manager... หรือกด Ctrl+S



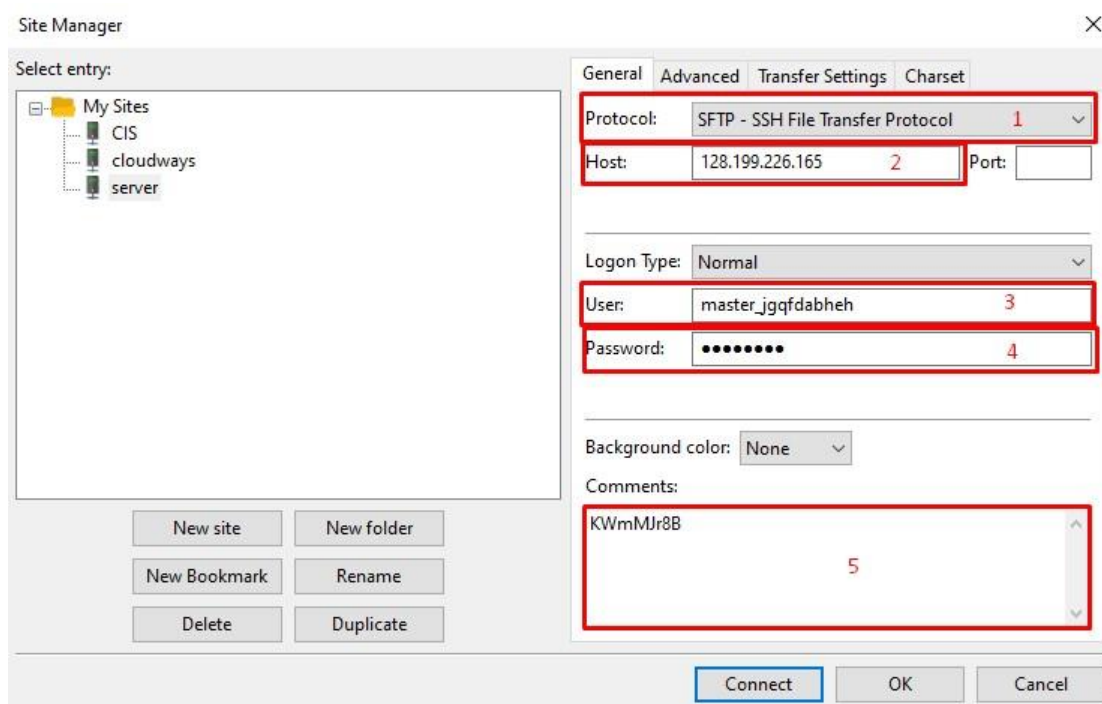
ภาพที่ ข.1 หน้าจอโปรแกรม FileZilla

2. เมื่อเข้ามาถึงหน้าจอนี้ ให้ทำการ New site เมื่อกดจะปรากฏชื่อ site ใหม่ขึ้นมา



ภาพที่ ข.2 หน้าจอเพิ่มเว็บไซต์

3. เมื่อตั้งชื่อ site แล้ว ให้ตั้งค่าดังนี้



ภาพที่ ข.3 หน้าจอตั้งค่าการเชื่อมต่อเซิร์ฟเวอร์

หมายเลข 1 เลือก Protocol เป็น SFTP

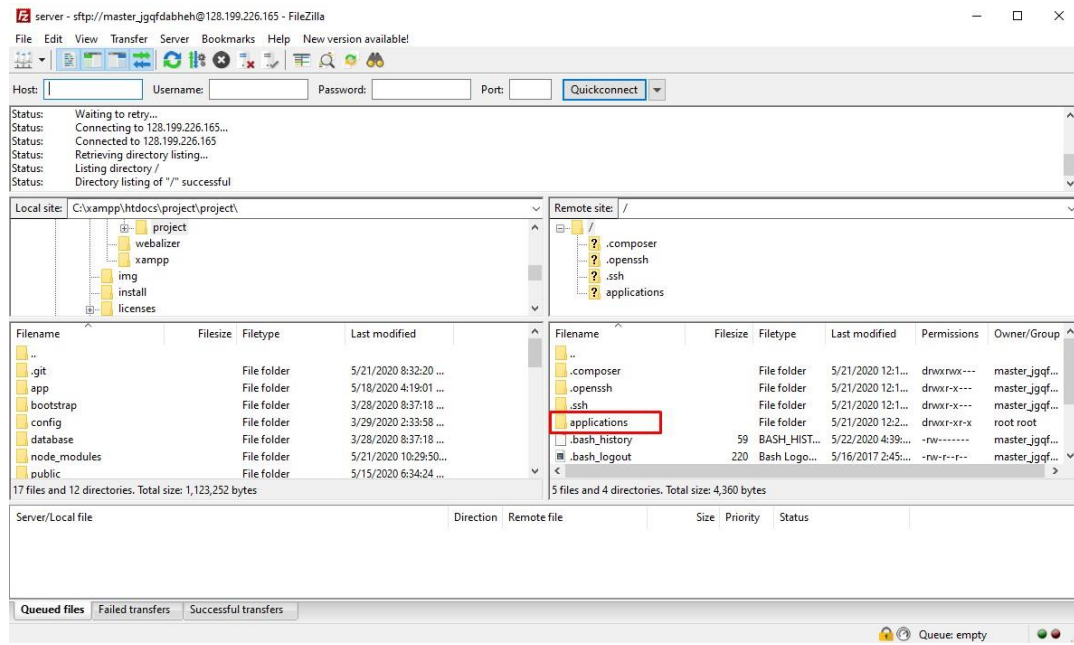
หมายเลข 2 Host คือ 128.199.226.165

หมายเลข 3 User คือ master_jgqfdabheh

หมายเลข 4 Password คือ KWmMJr8B

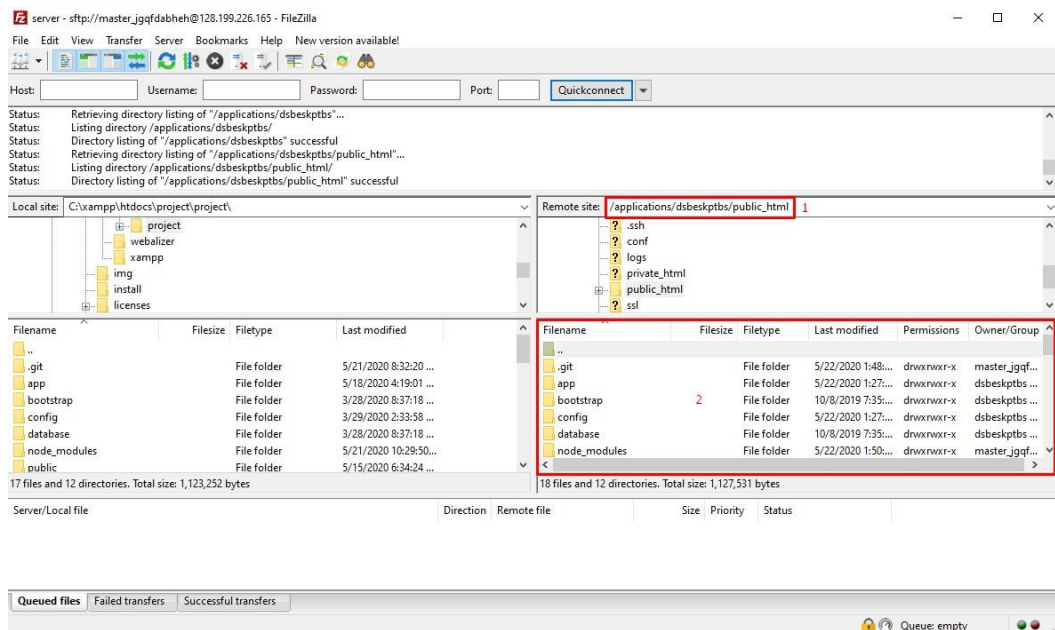
หมายเลข 5 ช่องสำหรับใส่คอมเมนต์เมื่อกรอกทั้งหมดเสร็จแล้ว กด Connect

4. เมื่อเชื่อมต่อแล้วจะปรากฏหน้าจอฝั่งเซิร์ฟเวอร์ขึ้นมา ให้เราทำการเข้าโฟลเดอร์ applications -> dsbeskptbs -> public_html หรือเข้า path /applications/dsbeskptbs/public_html



ภาพที่ ข.4 แสดงหน้าจอฝั่งเซิร์ฟเวอร์

5. เมื่อเข้ามาแล้วให้ทำการดาวน์โหลดไฟล์จากเซิร์ฟเวอร์ลงมาบนเครื่องเราได้เลย



ภาพที่ ข.5 แสดงหน้าจอไฟล์เตอร์ของโปรแกรมทั้งหมด

6. เมื่อดาวนโหลดไฟล์ทั้งหมดแล้วให้ทำการเข้าไปที่ลิงค์

https://drive.google.com/open?id=1blFYdY3PKHKb2Mk1MNv_p1tWSL_vNDmB เพื่อดาวนโหลดไฟล์ .sql แล้ว import ลงใน local database

7. เสร็จแล้วให้เราทำการแก้ไขไฟล์ .env ในโฟลเดอร์โปรเจกต์ที่เราโหลดมา ดังนี้

1. แก้ไข DB_DATABASE=ชื่อของ database ที่สร้างขึ้นมานบนเครื่อง local
2. แก้ไข DB_USERNAME=ชื่อผู้ใช้ของ database ที่สร้างขึ้นมา หากไม่ได้ทำการเปลี่ยนชื่อผู้ใช้ ให้ใช้ username เป็น root
3. แก้ไข DB_PASSWORD=รหัสผ่านของ database ที่สร้างขึ้นมา หากไม่ได้ทำการเปลี่ยนรหัสผ่าน สามารถปล่อยเป็นค่าว่างได้เลย

```

project > ❗ .env
1 APP_NAME=Laravel
2 APP_ENV=local
3 APP_KEY=base64:3GaaWstJx5hrHmdY3WkNnwzsC4Xmu46sqJUTsbHW3Eg=
4 APP_DEBUG=true
5 APP_URL=http://localhost
6
7 LOG_CHANNEL=stack
8
9 DB_CONNECTION=mysql
10 DB_HOST=127.0.0.1
11 DB_PORT=3306
12 DB_DATABASE=[your_database_name]
13 DB_USERNAME=[your_database_username]
14 DB_PASSWORD=[your_database_password]
15
16 BROADCAST_DRIVER=log
17 CACHE_DRIVER=file

```

ภาพที่ ข.6 หน้าจอแก้ไข environment ของโปรเจกต์

8. เมื่อทำขั้นตอนทุกอย่างเสร็จสิ้นแล้ว ให้ทำการเป็น command prompt โดยกดปุ่ม windows แล้วพิมพ์ cmd ลงไป เมื่อปรากฏหน้าต่างแล้วให้ทำการ cd เข้าไปใน path ของไฟล์เดอริโปรเจกต์ที่ดาวน์โหลดไว้ แล้วทำการพิมพ์คำสั่ง php artisan serve รอสักครู่จะปรากฏลิงค์เพื่อเข้าไปดูหน้าจอบริการขึ้นมา คือ <http://127.0.0.1:8000> หรือเข้า localhost:8000 ก็ได้เช่นเดียวกัน

```

Command Prompt - php artisan serve
Microsoft Windows [Version 10.0.18363.836]
(c) 2019 Microsoft Corporation. All rights reserved.

C:\Users\Kiattisak>cd C:\xampp\htdocs\project\project

C:\xampp\htdocs\project\project>php artisan serve 1
Laravel development server started: http://127.0.0.1:8000 2
[Sun May 24 03:47:44 2020] PHP 7.4.3 Development Server http://127.0.0.1:8000 started

```

ภาพที่ ข.7 หน้าจอแสดงคำสั่งรันโปรแกรมและลิงค์เพื่อเข้าดูหน้าจอบริการ